

**ДЕПАРТАМЕНТ ОБРАЗОВАНИЯ ГОРОДА МОСКВЫ**  
**Государственное бюджетное общеобразовательное учреждение**  
**города Москвы**  
**«Гимназия № 1797 «Богородская»**

gym1797.mskobr.ru

107258, Россия, Москва,  
3-я Гражданская, дом 64.  
Тел.: 8(495) 963-32-36

**«СОГЛАСОВАНО»**  
УС ГБОУ Гимназия № 1797  
«Богородская»

Председатель

\_\_\_\_\_  
Протокол № \_\_\_\_\_ от  
«\_\_» \_\_\_\_\_ 2015 г

**«СОГЛАСОВАНО»**

Первичная профсоюзная  
организация  
ГБОУ "Гимназия № 1797  
«Богородская»

\_\_\_\_\_  
В.М.Тимохина  
(протокол от «\_\_» \_\_\_\_\_ 2015 г. № \_\_)

**«УТВЕРЖДАЮ»**

и.о. директора  
ГБОУ "Гимназия № 1797  
«Богородская»

\_\_\_\_\_  
Л.А. Салонина  
(приказ от «\_\_» \_\_\_\_\_ 2015 г. № \_\_)

**ПОЛОЖЕНИЕ**  
**об оплате труда и материальном стимулировании работников**  
**государственного бюджетного общеобразовательного**  
**учреждения города Москвы**  
**«Гимназия № 1797 «Богородская»**

г. Москва

## **1. Общие положения.**

1.1. Настоящее Положение разработано на основании Трудового кодекса Российской Федерации, Федерального закона от 29.12.2012 г. № 273-ФЗ "Об образовании в Российской Федерации", других нормативных актов и в соответствии с постановлением Правительства Москвы от 22.03.2011 г. № 86-ПП и "Рекомендациями по разработке системы оплаты труда работников государственных образовательных учреждений, реализующих основные образовательные программы начального общего, основного общего, среднего (полного) общего образования, подведомственных Департаменту образования города Москвы», утвержденных приказом Департамента образования города Москвы от 12.02.2015 г. № 40.

1.2. Положение определяет порядок и условия оплаты труда и материального стимулирования работников государственного бюджетного образовательного учреждения города Москвы «Гимназия № 1797 «Богородская» (далее в тексте - "Гимназия"), формирует их заработную плату в зависимости от квалификации, сложности выполняемой работы, количества и качества затраченного труда.

1.3. Условия оплаты труда и материального стимулирования, предусмотренные настоящим Положением, являются неотъемлемой частью трудового договора, заключенного с работником. Изменение этих условий является изменением ранее оговоренных условий трудового договора и может производиться только по соглашению сторон, либо в одностороннем порядке в случаях, предусмотренных трудовым законодательством.

1.4. Система оплаты труда и материального стимулирования работников Гимназии, являющаяся основной частью коллективного договора, регламентируется нормами трудового законодательства, иными нормативно-правовыми актами, содержащими нормы трудового права с учетом:

- единого тарифно-квалификационного справочника должностей руководителей специалистов и служащих, квалификационного справочника должностей руководителей специалистов и других служащих;
- единого тарифно-квалификационного справочника работ и профессий рабочих;
- профессиональных стандартов;
- государственных гарантий по оплате труда;
- рекомендаций Российской трехсторонней комиссии по регулированию социально-трудовых отношений;
- рекомендаций Московской трехсторонней комиссии по регулированию социально-трудовых отношений.

## **2. Структура, состав и распределение фонда оплаты труда Гимназии.**

2.1. Фонд оплаты труда работников Гимназии формируется из объема средств субсидии на финансовое обеспечение выполнения государственного

задания образовательной организации, субсидии из бюджета города Москвы на иные цели, не связанные с финансовым обеспечением выполнения ими государственного задания, а также за счет средств, поступающих от приносящей доход деятельности, в части расходов на оплату труда в соответствии с утвержденным Планом финансово-хозяйственной деятельности образовательной организации. Экономия по фонду оплаты труда (включая начисления на фонд оплаты труда), по коммунальным услугам и материальным затратам может направляться образовательной организацией на выплаты стимулирующего характера, за счет средств, полученных в виде грантов, за выполнение каких-либо исследовательских или иных работ, непосредственно связанных с основной деятельностью Гимназии; за счет средств добровольных целевых пожертвований организаций и граждан.

2.2. Фонд оплаты труда Гимназии состоит из базовой части (ФОТб), компенсационной части (ФОТк) и стимулирующей части (ФОТст):

$$\text{ФОТ} = \text{ФОТб} + \text{ФОТк} + \text{ФОТст}$$

Структура ФОТ приведена в приложении № 1 к настоящему Положению.

2.3. Базовая часть фонда оплаты труда (ФОТб) включает:

2.3.1. Сумма средств, рассчитанных по нормативу – «ученико-час», доплата за проверку тетрадей и осуществление функции классного руководителя, направляемых на выплату окладов учителям (ФОТу);

2.3.2. Сумма средств, рассчитанных по нормативу – «дето-день», направляемых на выплату окладов воспитателям (ФОТв);

2.3.3. Сумма средств, направляемых на выплату должностных окладов и тарифных ставок иных категорий<sup>\*)</sup> работников (ФОТи);

2.4. Сумма средств, предусмотренных в базовой части фонда оплаты труда (ФОТб) на оплату административно-управленческого персонала (ФОТауп), не должна превышать 10 процентов от фонда оплаты труда Гимназии (ФОТ):

$$\text{ФОТауп} \leq 0,10 \times \text{ФОТ}$$

2.5. Сумма средств, предусмотренных в базовой части фонда оплаты труда (ФОТб) на оплату воспитателей и учителей (ФОТув), устанавливается не менее 60 процентов от фонда оплаты труда Гимназии (ФОТ):

$$\text{ФОТув} = \text{ФОТу} + \text{ФОТв} > 0,6 \times \text{ФОТ}$$

2.6. В компенсационной части фонда оплаты труда (ФОТк) формируются средства, направляемые на выплаты работникам Гимназии, занятым на работах с вредными и (или) опасными и иными особыми условиями труда, а также выплаты за работу в условиях, отклоняющихся от нормальных:

- за работу в выходные и нерабочие праздничные дни;
- за сверхурочную работу;
- при совмещении профессий (должностей), расширении зон обслуживания, увеличении объема работы или исполнении обязанностей

временно отсутствующего работника без освобождения от работы, определенной трудовым договором.

2.6.1. Надбавки и доплаты (пункты 2.3.4, 2.6) устанавливаются приказом руководителя Гимназии в порядке, определенном трудовым законодательством, иными нормативными правовыми актами, при наличии соответствующих условий труда.

2.6.2. Компенсационные выплаты устанавливаются в процентах к должностным окладам (тарифным ставкам) или в абсолютных размерах, не образуют новый оклад (тарифную ставку) и не учитываются при иных начислениях, устанавливаемых к окладу.

2.6.3. Выплаты работникам, занятым на работах с вредными и (или) опасными и иными особыми условиями труда.

При условии проведения аттестации рабочих мест (специальной оценки условий труда) в установленном порядке компенсационные выплаты работникам, занятым на тяжелых

2.7. Базовая часть (ФОТб) фонда оплаты труда обеспечивают выплату гарантированной заработной платы работникам Гимназии.

На начало учебного года, исходя из целей и задач реализуемой образовательной программой, в Гимназии утверждается штатное расписание, составленное в пределах величины базовой части фонда оплаты труда (ФОТб).

При этом, доля фонда оплаты труда педагогических работников, непосредственно осуществляющих образовательный процесс, устанавливается в объеме не менее фактического уровня за предыдущий финансовый год и не может быть меньше 70 процентов от фонда оплаты труда Гимназии (ФОТ).

2.8. В стимулирующей части фонда оплаты труда (ФОТст) формируются средства, направляемые на усиление заинтересованности работников структурных подразделений Гимназии в повышении качества и эффективности образовательного процесса, проявлении творческой активности и инициативы при реализации приоритетных целей и задач модернизации образования, создании современных условий образования, совершенствовании и качественном использовании материально-технической базы:

- ежемесячные премии (стимулирующие выплаты) за результаты работы в текущем учебном году;

- премии за особые достижения в труде, за выполнение особо важного задания (работ), другие разовые премии.

---

*\*) отнесение работников Гимназии к категориям персонала - см. примечания в приложении № 1.*

2.9. Размер средств, предусматриваемых в стимулирующей части (ФОТст) фонда оплаты труда, устанавливается не более 30 процентов от фонда оплаты труда Гимназии (ФОТ):

$$\text{ФОТст} \leq 0,3 \times \text{ФОТ}$$

### **3. Формирование заработной платы работников Гимназии.**

Заработная плата работника Гимназии состоит из должностного оклада, установленных надбавок и доплат (включая компенсационные выплаты, предусмотренные трудовым законодательством и (или) правовыми актами г. Москвы) и премий (стимулирующих выплат).

Перечень применяемых в Гимназии надбавок и доплат приведен в приложениях №№ 2, 3.

Порядок организации премирования работников Гимназии изложен в разделе 4.

#### **3.1. Заработная плата учителей.**

3.1.1. Должностной оклад учителей является расчетной величиной, определяемой по нормативу (Сту). Указанный норматив выражает стоимость учебной работы учителя с одним усредненным учеником в час (ученик-час) и рассчитывается исходя из фактического распределения фонда оплаты труда (ФОТ) Гимназии по результатам деятельности за прошедший учебный год:

$$\text{Сту} = \frac{\text{ФОТ}_y - (T+K)}{\sum a_{1i} x_{bi} + \sum 2 a_{2i} x_{bi} + \sum 3 a_{3i} x_{bi}},$$

где:

Сту-стоимость одного «ученико-часа» для учителей, руб;

ФОТ<sub>у</sub> – базовая часть фонда оплаты труда учителей;

$a_{1i}$  - количество обучающихся в  $i$ -м классе(за исключением обучающихся из числа детей-инвалидов);

$a_{2i}$  - количество обучающихся в  $i$ -м классе из числа детей-инвалидов, за исключением обучающихся из числа детей-инвалидов с нарушениями опорно-двигательного аппарата, слепых и слабовидящих детей-инвалидов;

$a_{3i}$  - количество обучающихся в  $i$ -м классе из числа детей-инвалидов с нарушениями опорно-двигательного аппарата, слепых и слабовидящих детей-инвалидов;

$b_i$  - годовое количество часов, предусмотренное по учебному плану в  $i$ -м классе;

Т – часть базовой части фонда оплаты труда учителей, предусмотренная за проверку тетрадей;

К - часть базовой части фонда оплаты труда учителей, предусмотренная на оплату за осуществление функций классного руководителя;

i – количество классов по всем параллелям.

3.1.2. Оклад учителя на текущий учебный год определяется исходя из общего количества рабочих часов планируемой по учебному плану в каждом классе:

$$O = [ \text{Стуч} \times ( \sum a_{1i} \times t_{1i} + 2 \times \sum a_{2i} \times t_{2i} + 3 \times \sum a_{3i} \times t_{3i} ) ] / 12 \times T + K,$$

где:

$a_{1i}$  ;  $a_{2i}$  ;  $a_{3i}$  - количество учеников, обучающихся по предмету в каждом классе, соответственно: здоровые дети; дети-инвалиды; дети-инвалиды с нарушениями опорно-двигательного аппарата (слабовидящие дети-инвалиды); при расчете оплаты факультативов, элективных курсов, проектной деятельности, индивидуально-групповых занятий и консультативных часов в 10-11 классах – количество обучающихся приравнивается к 15 учащимся.

$t_{1i}$  ;  $t_{2i}$  ;  $t_{3i}$  - среднее количество часов учебной программы в месяц по каждому предмету в каждом классе. Среднее количество часов в месяц определяется как отношение недельной учебной нагрузки (в часах) к числу недель в году (14/52).

Оплата функции проверки тетрадей (Т) определяется исходя из величины учебной аудиторской нагрузки учителя с применением коэффициента, учитывающего сложность и объем записей по конкретным учебным предметам:

$$T = \text{Сту} \times ( \sum a_{1i} \times t_{1i} + 2 \times \sum a_{2i} \times t_{2i} + 3 \times \sum a_{3i} \times t_{3i} ) \times \text{п},$$

где:

п - коэффициент выплаты за проверку тетрадей, равный:

1,15- иностранный язык, география, физика, биология, информатика, химия, история, черчение, обществознание;

1,25 - русский язык, литература, математика, начальная школа.

Размер оплаты за классное руководство (К) определяется исходя из расчета 200 руб. на одного ученика.

Для педагогических работников, работающих в классах, предусматривающих деление на подгруппы (физическая культура, технология, информатика, иностранный язык, профильные классы) оплата за количество обучающихся производится, как среднеарифметическое по параллелям этих классов.

3.1.3. Оплата труда учителя, замещающего другого учителя на время его отсутствия (по болезни, отпуск и т.п.) оплачивается:

- урок – 469 рублей;

-замена одного часа в группе ГПД – 292 рубля;

- надомное обучение – 300 рублей.

3.1.4. Оплата часов за работу в группе продленного дня (ГПД). Оплата часов педагогам дополнительного образования (ПДО) из ФОТ, формируемого из объема средств субсидии на финансовое обеспечение выполнения государственного задания образовательной организации:

ГПД	Без категории	Вторая категория	Первая категория	Высшая категория
Стоимость одного часа на ставку	1166,67	1255,00	1283,34	1341,67

ПДО	Без категории	Вторая категория	Первая категория	Высшая категория
Стоимость одного часа на ставку	1944,44	2041,66	2138,88	2236,11

Воспитателям групп продленного дня стимулирующие выплаты, предусмотренные бальной системой, не производятся.

### **3.2. Заработная плата воспитателей.**

3.2.1. Базовая часть фонда оплаты труда воспитателей (ФОТв) обеспечивает гарантированную оплату труда воспитателей исходя из числа дней посещения и численности воспитанников.

Стоимость одного «дето-дня» для воспитателей рассчитывается по следующей формуле:

$$Ств = \frac{ФОТв}{(\sum a_i \times b_i + \sum 2 \times a_{2i} \times b_i + \sum 3 \times a_{3i} \times b_i) \times n_i},$$

где:

ФОТв – базовая часть фонда оплаты труда воспитателей, осуществляющих обучение по образовательным программам дошкольного образования;  
a<sub>i</sub> - количество воспитанников, осваивающих образовательные программы дошкольного образования в i-й группе (за исключением воспитанников из числа детей-инвалидов);

$a_{2i}$  - количество воспитанников, осваивающих образовательные программы дошкольного образования в  $i$ -й группе из числа детей-инвалидов, за исключением детей-инвалидов с нарушениями опорно-двигательного аппарата, слепых и слабовидящих детей-инвалидов);

$a_{3i}$  - количество воспитанников, осваивающих образовательные программы дошкольного образования в  $i$ -й группе из числа детей-инвалидов с нарушениями опорно-двигательного аппарата, слепых и слабовидящих детей-инвалидов);

$b_i$  - плановое количество дней посещения образовательной организации воспитанниками, осваивающими основные образовательные программы дошкольного образования, в  $i$ -ой группе;

$n_1$  – средняя численность воспитателей, осуществляющих обучение по образовательным программам дошкольного образования, в расчете на одну группу в образовательной организации, определяется как отношение численности воспитателей, осуществляющих обучение по образовательным программам дошкольного образования и числа групп в образовательной организации.

3.2.2. Оклад воспитателя, реализующего образовательные программы дошкольного образования, состоит из двух слагаемых:

- гарантированного минимума (утверждается приказом руководителя Гимназии на 01.09)

- переменной части (определяется как разница между окладом, рассчитанным по формуле и гарантированным минимумом).

Если оклад, рассчитанный с помощью формулы, оказывается меньше гарантированного минимума, то переменная часть принимается равной нулю, а сам оклад считается равным гарантированному уровню. При начислении заработной платы расчеты проводятся с учетом количества дней фактически посещенных воспитанниками. Если сумма получается меньше гарантированного минимума, то выплачивается минимум.

Формула для определения оклада воспитателей:

$$O_v = \text{Ств} \times (\sum a_{1i} \times t_{1i} + 2 \times \sum a_{2i} \times t_{2i} + 3 \times \sum a_{3i} \times t_{3i}) / 12,$$

где:

$O_v$  – должностной оклад воспитателя, осуществляющего обучение по образовательным программам дошкольного образования;

Ств – стоимость одного «дето-дня» для воспитателя, осуществляющего обучение по образовательным программам дошкольного образования;

$a_{1i}$ ;  $a_{2i}$ ;  $a_{3i}$  - численность воспитанников в каждой группе, соответственно: здоровые дети; дети-инвалиды; дети-инвалиды с нарушениями опорно-двигательного аппарата (слабовидящие дети-инвалиды);



$t_{1i}$  ;  $t_{2i}$  ;  $t_{3i}$  - количество дней посещения воспитанниками  $i$ -ой группы, соответственно: здоровыми детьми; детьми-инвалидами; детьми-инвалидами с нарушениями опорно-двигательного аппарата (слабовидящими детьми-инвалидами).

Оклад воспитателя, осуществляющего обучение по образовательным программам в группах кратковременного пребывания, рассчитывается по той же формуле, что и оклад воспитателя в группах полного дня, пропорционально отработанному времени.

### ***3.3. Заработная плата иных педагогических работников и работников, отнесенных к другим категориям персонала (АУП<sup>\*</sup>), УВП, МОП, рабочие)<sup>\*\*</sup>***

3.3.1. Должностные оклады иным педагогическим работникам и работникам, отнесенным к другим категориям персонала устанавливаются руководителем Гимназии в соответствии с утвержденным штатным расписанием.

3.3.2. Размеры их должностных окладов устанавливаются не ниже размеров минимальных рекомендованных окладов (ставок) в разрезе профессиональных квалификационных групп, с учетом сложности и объема выполняемой ими работы, а также наличия средств фонда оплаты труда Гимназии.

Минимальный рекомендованный оклад (ставка) по каждой профессиональной квалификационной группе равен размеру минимальной заработной платы в г. Москве, утверждаемому на соответствующий год Соглашением между Правительством Москвы, московскими объединениями профсоюзов и московскими объединениями работодателей.

### ***3.4. Заработная плата административно-управленческого персонала (директора, его заместителей, главного бухгалтера).***

3.4.1. Заработная плата директора Гимназии, его заместителей, главного бухгалтера включает должностной оклад, надбавки, доплаты (включая компенсационные выплаты, предусмотренные трудовым законодательством и (или) правовыми актами г. Москвы) и премиальные выплаты.

3.4.2. Должностной оклад директора Гимназии устанавливается на каждый календарный год Департаментом образования города Москвы в прямой кратной зависимости от средней заработной платы основного персонала Гимназии.

Размер его должностного оклада, выплаты компенсационного и стимулирующего характера определяются в соответствии с Положением об оплате труда руководителей государственных общеобразовательных организаций, утвержденным Департаментом образования города Москвы, и включены в трудовой договор директора с Департаментом образования города Москвы.

3.4.3. Размеры должностных окладов заместителям руководителя Гимназии и главного бухгалтера устанавливается на 10-30 процентов ниже размера должностного оклада руководителя Гимназии.

---

*\*) за исключением директора, его заместителей и главного бухгалтера.*

*\*\*) отнесение работников Гимназии к категориям персонала - см. примечания в приложении № 1.*

#### **4. Премирование работников Гимназии.**

4.1. Действующая система премирования разработана в целях усиления материальной заинтересованности работников Гимназии в повышении эффективности и качества образовательного и воспитательного процессов, развитии их творческой активности и инициативы.

4.2. В Гимназии может осуществляться текущее и (или) единовременное премирование.

4.3. Стимулирующие выплаты:

- могут устанавливаться как в виде повышающих коэффициентов или в процентах к окладу (должностному окладу) работника, так и в абсолютном размере;
- максимальными размерами не ограничиваются;
- не образуют новый оклад и не учитываются при исчислении иных стимулирующих или компенсационных выплат, устанавливаемых в процентном отношении к окладу.

4.4. Премирование работников по результатам их труда есть право, а не обязанность Гимназии и зависит от количества и качества труда работников, финансового состояния образовательного учреждения и других факторов, которые могут оказывать влияние на сам факт и размер премирования.

4.5. Премирование работников производится на основании приказа руководителя образовательного учреждения.

4.6. Премирование руководителя образовательного учреждения производится на основании приказа учредителя Департамента образования.

4.7. Для работников Гимназии предусмотрены следующие виды премий:

- ежемесячные премии (стимулирующие выплаты) за результаты работы в текущем учебном году;
- премии за особые достижения в труде, за выполнение особо важного задания (работ), за напряженность и интенсивность выполняемой работы;
- за проявление творческой инициативы, самостоятельности и ответственного отношения к должностным обязанностям (за разработку и внедрение мероприятий, направленных на улучшение образовательной деятельности);
- по случаю торжественного события в общественной жизни (юбилей образовательного учреждения и др.);
- по случаю торжественного события в личной жизни работника (юбилейная дата со дня рождения, свадьба, рождение ребенка, выход на пенсию, длительной болезни, дорогостоящего лечения и др.);
- по случаю профессиональных праздников и праздничных дней: «Дней учителя», «День дошкольного работника», «Международный женский день», «День защитника отечества» и др.

4.7. Система ежемесячных премий предусматривает использование бальной системы для определения персонального вклада каждого работника в

общие результаты деятельности Гимназии, в пределах фонда оплаты труда (ФОТ) выделяемого на эти цели.

4.8. Конкретный размер премии каждому работнику рассчитывается как произведение количества баллов, начисленных за выполнение показателей премирования, и стоимости одного балла в каждой квалификационной группе, определяемой исходя из имеющегося фонда оплаты труда (ФОТ). Ежемесячные премии по бальной системе начисляются только по основной должности.

4.9. Показатели премирования за достижение успехов в образовательном процессе и личное выполнение показателей премирования устанавливаются по каждой квалификационной группе (см. приложения №№ 4-13).

4.10. На лиц, работающих по внешнему совместительству, распространяются принятые в организации положения об оплате труда, премировании и т.д. выплаты начисляются пропорционально отработанному времени, кроме лиц, работающих по платным дополнительным образовательным услугам. Работа в праздничные и выходные дни, а также в ночное время оплачивается в повышенном размере в соответствии с трудовым законодательством РФ.

#### ***4.4. Порядок подведения итогов деятельности для определения конкретных размеров премии (стимулирующих выплат) работникам Гимназии:***

4.4.1. Рассмотрением оценочных листов и подсчетом количества баллов, ежемесячно начисляемых каждому работнику за выполнение им установленных показателей (критериев) премирования занимается специальная комиссия, филиалы которой создаются в каждом структурном подразделении с участием представителей администрации, профсоюзного комитета и наиболее авторитетных педагогических работников.

Состав комиссии ежегодно утверждается приказом руководителя Гимназии, являющимся председателем комиссии.

4.4.2. Не позднее 15 числа каждого месяца работники Гимназии представляют заполненные оценочные листы (заверенные председателем методического объединения, руководителем структурного подразделения) в филиалы комиссии, где рассматриваются и утверждаются ее председателем.

Решение считается принятым, если за него проголосовало более половины членов комиссии. При равенстве голосов председатель имеет право решающего голоса.

4.4.3. Работник вправе оспорить решение комиссии в течение 3-х рабочих дней после ознакомления с утвержденными результатами оценочного листа.

В этом случае он направляет комиссии письменное заявление с обоснованием своего несогласия с оценкой личной результативности профессиональной деятельности.

4.4.4. В течение 3-х рабочих дней комиссия обязана проверить обоснованность заявления и дать работнику ответ с аргументированным

подтверждением принятого решения, либо принять соответствующие меры для исправления допущенной ошибки при оценивании его деятельности.

4.4.5. Решение комиссии, являющееся основанием для начисления премий, оформляется протоколом и утверждается приказом руководителя Гимназии.

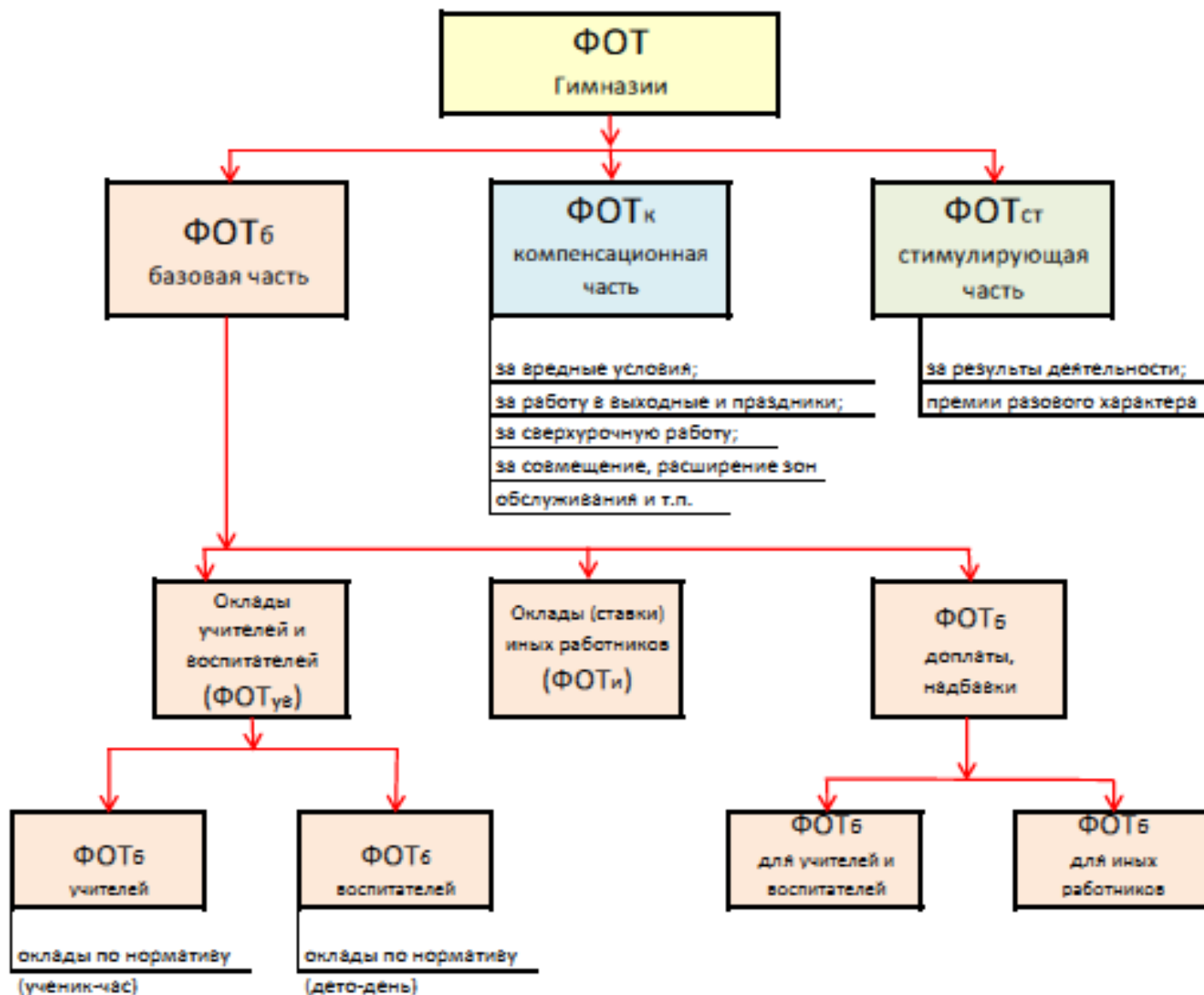
4.4.6. Ходатайства на выплату премий за особые достижения в труде, за выполнение особо важного задания (работ), другие разовые премии, представляемые непосредственным руководителем премируемого работника, рассматриваются директором Гимназии и выплачиваются на основании приказа.

4.4.7 Принять к сведению, что иные выплаты стимулирующего характера, предусмотренные Положением об оплате труда и материальном стимулировании работников учреждения, могут устанавливаться дополнительно в течении текущего финансового года работникам учреждения на основании мотивированного представления руководителя учреждения по согласованию с Управляющим советом.

4.4.8 Премии не назначаются и не выплачиваются работникам, уволенным до момента принятия директором Гимназии решения о назначении и выплате премии в установленном порядке.

4.4.9 Стимулирующие выплаты не устанавливаются работникам, имеющим дисциплинарные взыскания.

4.4.10 Изменение настоящего положения производится по приказу директора Гимназии.



**Структура, состав и распределение фонда оплаты труда Гимназии**

**Примечания:**

1. Основные факторы формирования ФОТ Гимназии:

$$\text{ФОТ}_{ув} = \text{ФОТ}_у + \text{ФОТ}_в > 0,6 \times \text{ФОТ}; \quad \text{ФОТ}_{ст} \leq 0,3 \times \text{ФОТ}; \quad \text{ФОТ}_{ауп} \leq 0,10 \times \text{ФОТ};$$

фонд оплаты труда педагогических работников, непосредственно осуществляющих образовательный процесс не может быть меньше 70 процентов от фонда оплаты труда Гимназии (ФОТ).

2. Отнесение работников Гимназии к категориям персонала:

**Административно-управленческий персонал (АУП):** директор, заместитель директора, главный бухгалтер, руководитель структурного подразделения, заведующий учебной частью, руководитель отдела (подразделения).

**Педагогический персонал (ПП):** учитель, воспитатель (старший воспитатель).

**Иной педагогический персонал (ИПП):** педагог-организатор, педагог-организатор по ОБЖ, педагог дополнительного образования, педагог-психолог, социальный педагог, воспитатель группы продленного дня, учитель-логопед, музыкальный руководитель, инструктор по физической культуре, вожатый, методист.

**Учебно-вспомогательный персонал (УВП):** контрактный управляющий, администратор, системный администратор, бухгалтер, старший инспектор отдела кадров, юрист, помощник воспитателя, специалист по охране труда, документовед, делопроизводитель, специалист по питанию, заведующий хозяйством, техник, диспетчер учебной части.

**Младший обслуживающий персонал (МОП), рабочие:** гардеробщик, уборщик служебных помещений, рабочий по комплексному обслуживанию и ремонту зданий.

Приложение № 2 .

### **Надбавки к заработной плате учителей и иных педагогических работников за сложность и напряженность работы**

1. Надбавки и поощрительные выплаты предусматриваются и выплачиваются при наличии средств в стимулирующем фонде

<b>Наименование надбавки</b>	<b>Размер надбавки (в процентах к должностному окладу, базовой педагогической ставке аудиторской занятости)</b>
<b>1. За квалификационную категорию:</b>	
- вторая квалификационная категория	5
- первая квалификационная категория	10
- высшая квалификационная категория	15
<b>2. За сложность преподавания в 1-9 классах предметов:</b>	
- в 1 классе начальной школы, русский язык, литература, математика, английский язык, немецкий язык	15

- в 2-4 классах начальной школы, история, обществознание, география, биология, информатика, физика, химия	10
<b>3. За сложность преподавания в 10-11 классах предметов:</b>	
- русский язык, немецкий язык, английский язык, математика, литература	20
- история, обществознание, география, биология, информатика, физика, химия	15
<b>4. За углубленное изучение отдельных предметов (по специальной программе) <sup>1)</sup></b>	25
<b>5. За работу с детьми, имеющими отклонения в развитии речи в дошкольном образовании:</b>	
- учителям-логопедам, воспитателям (старшим воспитателям), музыкальным руководителям, инструкторам по физической культуре	20
- помощнику воспитателя	15

Примечания:

1. При назначении педагогическому работнику надбавки за углубленное изучение отдельных предметов, надбавка за сложность преподавания (пункты 2, 3) не применяется.

2. Молодым специалистам устанавливается доплата - 7 000 руб. (при наличии диплома с отличием - 10 000 руб.)



**Надбавки к заработной плате учителей и иных педагогических работников за ученую степень, наличие званий (почетных званий) и нагрудных знаков.**

<b>Вид надбавок</b>	<b>Размер в руб.</b>
Ученая степень кандидат наук <sup>1)</sup>	5 000 руб.
Спортивное звание «Мастер спорта» (для учителей физкультуры и инструкторов по физической культуре в дошкольном образовании) <sup>1)</sup>	5 000 руб.
Почетное звание «Заслуженный учитель Российской Федерации», нагрудный знак «Отличник народного просвещения».	12 000 руб.
Звание «Почетный работник образования Российской Федерации», нагрудный знак «Отличник народного просвещения»	7 000 руб.

**Примечания:**

1. При наличии учебной нагрузки менее 1 ставки в размере 50% от размера надбавки.

2. При наличии у работника нескольких ведомственных званий (почетных званий) и(или) нагрудных знаков, устанавливается надбавка только по последнему (высшему) присвоенному званию (нагрудному знаку).

**Размеры применения доплат работникам, за выполнения функционала, не входящего в должностные обязанности**

№ п/п	Наименование функционала	Сумма, руб.
1	Выполнение учителем-предметником функций лаборанта по предмету (физика, химия, информатика, биология)	3000,00
2	Ведение сайта Гимназии	15000,00
3	Руководителям методических объединений	12000,00
4	Ответственному за аттестацию педагогических сотрудников Гимназии	10000,00
5	Ответственность за работоспособность системы ПРОХОД/ПИТАНИЕ	3000,00

УЧ

**Критерии для оценивания качества труда педагогических работников и установления надбавок стимулирующего характера (с документальным подтверждением каждого критерия) с 15 числа предыдущего месяца по 15 число текущего месяца**

Фамилия, инициалы педагога \_\_\_\_\_  
 За период с «15» \_\_\_\_\_ 201\_\_ г. по «15» \_\_\_\_\_ 201\_\_ г.

Итого баллов: \_\_\_\_\_ Ознакомлен \_\_\_\_\_

Руководитель ОШ

Подпись педагога: \_\_\_\_\_ Ознакомлен \_\_\_\_\_

Ответственный от ОШ

№	Критерий	Показатели	Баллы	Подтверждение
1.	Образовательная и воспитательная деятельность	1.1 Организация и подготовка обучающихся, занявших призовые места в конкурсах и конференциях по проектной деятельности, соревнованиях (1-3 места (индивидуальные или командные) и прочее: Гимназия/муниципальный/региональный/Россия/международный уровень – 1/2/3/4/5 баллов соответственно		Приложить список обучающихся и копию грамоты
		1.2 Участие учащихся в конкурсах и конференциях по проектной деятельности – (0.5 балла)		Приложить текст выступления или копию сертификата
		1.3 Публикация элемента УМК по предмету, в том числе элементов дистанционного обучения (после утверждения их на МС гимназии) (2 балла)		Приложить распечатку
		1.4 Организация и проведение учебных экскурсий и внеклассных мероприятий по предмету с публикацией материалов на сайте Гимназии (1 балл)		Приложить распечатку
		1.5 Организация и сопровождение групп, обучающихся во время многодневных экскурсионных выездов. 1 балл за сутки		Приложить список и копию приказа
2	Распространение педагогического опыта	2.1 Организация семинара, круглого стола, конференции, соревнований, стендового доклада и др. Гимназия/муниципальный/региональный/Россия/международный уровень 2/3/4/5/6 балла соответственно		Приложить копию приказа или сертификата
		2.2 Выступление на семинаре, педагогическом совете, круглом столе, конференции, соревновании и др. Гимназия/муниципальный/региональный/Россия/международный уровень 1/2/3/4/5 балла соответственно		Приложить текст выступления или копию сертификата
		2.3 Победа в профессиональных конкурсах:		Приложить

		Гимназия/муниципальное/региональный/ Россия/международный уровень 2/3/4/5/6 баллов соответственно		текст выступления или копию сертификата
		Участие в профессиональных конкурсах (1 балл)		Приложить текст выступления или копию сертификата
		2.4 Размещение работ в печатных изданиях, интернет – публикация на ресурсах по профессиональной деятельности за оцениваемый период по методике или профилю преподаваемого предмета (с указанием ссылки на публикацию) (1 балл)		Приложить копию обложки печатного издания и страницу с фамилией автора / ссылка на публикацию
3.	Напряженность работы	3.1 При поощрении руководства (благодарность, грамота и т.п.) Гимназии/района/округа/города/РФ за профессиональные достижения 1/2/3/4/5		Приложить копию поощрения
		3.2 Выполнение отдельных поручений администрации не входящих в круг должностных обязанностей 0,5 за каждый час работы		Приложить список поручений с указанием времени и даты выполнения
4.	Результаты ЕГЭ, ГИА	4.1 Средний балл выше регионального уровня (5 баллов за каждого учащегося)		Приложить распечатку
		4.2 «Стобалльники» (15 баллов за каждого учащегося)		Приложить распечатку
5.	Результативность Всероссийской олимпиады школьников и других олимпиад входящих в перечень Министерства образования и науки и рейтинговых олимпиад входящих в перечень социально- значимых мероприятий ДОГМ	5.1. Дистанционный этап олимпиады. За каждого призера/победителя 0.2/0.5 балла соответственно		Приложить распечатку
		5.2 Школьный тур. За каждого призёра/победителя 0,2/0,5 балла соответственно		
		5.3 Муниципальный тур. За каждого призёра/победителя 2/3 балла соответственно		Приложить распечатку
		5.4 Региональный тур. За каждого призёра/победителя 6/8 балла соответственно		Приложить распечатку
		5.5 Заключительный тур. За каждого призёра/победителя 9/10 баллов соответственно		Приложить распечатку
		5.6 Международный уровень. За каждого участника, призера и победителя 20/30/40 баллов соответственно		Приложить распечатку
6.	Результативность тестирования МЦКО	Средний балл выше городского уровня по классу: 1-5%/ 6-10%/ 11% и более 3/4/5 балла соответственно		Приложить распечатку
7.	Активная	Организация / участие в предметных		Приложить

	внеурочная деятельность по предмету учителя	неделях, профильных конкурсах 3/1		описание деятельности
--	---	--------------------------------------	--	--------------------------

Внимание! Документ распечатывается на одном листе. Все приложения скрепляются степлером.

**Критерии для оценивания качества труда педагогов дополнительного образования и установления надбавок стимулирующего характера (с документальным подтверждением каждого критерия) с 15 числа предыдущего месяца по 15 число текущего месяца**

Фамилия, инициалы педагога дополнительного образования \_\_\_\_\_

За период с «15» \_\_\_\_\_ 201\_\_ г. по «15» \_\_\_\_\_ 201\_\_ г.

Итого баллов: \_\_\_\_\_

Ознакомлен \_\_\_\_\_

Руководитель СП \_\_\_\_\_

Подпись педагога: \_\_\_\_\_

Ознакомлен \_\_\_\_\_

Ответственный от СП \_\_\_\_\_

№	Критерий	Показатели	Баллы	Подтверждение
1.	Достижения коллектива дополнительного образования	1.1 Участие в конкурсах, фестивалях 2		Приложить список и копию сертификата
		1.2 Призовые места в муниципальном / окружном / региональном / российском конкурсе 3/4/5/6		Приложить список и копию сертификата
		1.3. Подготовка команды к квалификационным соревнованиям и смотрам клубами и объединениями (за 1 участие) 2		Приложить список и копию сертификата
2.	Индивидуальные достижения воспитанников	2.1 Призовые места в муниципальном / окружном / региональном / российском конкурсе 1/2/3/4 (за каждого)		Приложить копию сертификата
		2.1 Призовые места индивидуальных участников в квалификационных соревнованиях и смотрах клубами и объединениями (за 1 участие) 0,5		Приложить копию сертификата
3.	Иная, не входящая в функционал деятельность	Иная, не входящая в функционал деятельность 3		Приложить описание деятельности с указанием времени и даты выполнения
4.	Напряженность работы	При поощрении руководства (благодарность, грамота и т.п.) Гимназии/района/округа/города/РФ за профессиональные достижения 3/5/7/10/20		Приложить копию поощрения

Внимание! Все приложения скрепляются степлером.

**Критерии для оценивания качества труда младший обслуживающий персонал (гардеробщик, рабочий по обслуживанию здания (усп), рабочий по стирке, рабочий по обслуживанию и ремонту зданий) и установления надбавок стимулирующего характера (с документальным подтверждением каждого критерия) с 15 числа предыдущего месяца по 15 число текущего месяца**

Месяц:                      Ф.И.О. за \_\_\_\_\_ 201\_\_ года

Критерий	Показатели	Баллы	Подтверждение
<b>Результативность и качество работы</b>	1.1 Оперативность и качество выполнения заявок по устранению технических неполадок, ремонтных работ	3	
	1.2. Отсутствие замечаний к содержанию участка в соответствии с требованиями СанПиН	2	
	1.3 Высокий уровень исполнительской дисциплины и эффективная производственная деятельность	3	
	Эффективность и качество обеспечения бесперебойной работы сантехоборудования и уровня освещения в помещениях	4	
	Иная, не входящая в функционал деятельность	3	

## Критерии для оценивания качества труда

**Иной педагогический персонал (педагоги-психологи, вожатый, педагоги-организаторы, социальный педагог, учитель-логопед) и установления надбавок стимулирующего характера (с документальным подтверждением каждого критерия) с 15 числа предыдущего месяца по 15 число текущего месяца**

Месяц:                      Ф.И.О. за \_\_\_\_\_ 201\_\_ года

Критерий	Показатели	Количество баллов	Подтверждение
1. Результативность и качество работы	1.1 Высокий уровень организации и проведения внеклассных и внеурочных мероприятий по плану	1	
	1.2 Организация команды участников в социально-значимых проектах за пределами Гимназии	2	
	1.3. Победа курируемого коллектива (индивидуального участника) в конкурсах, фестивалях, олимпиадах: район/округ/город/Россия	2/3/4/5	
	1.4. Наличие опубликованных методических и дидактических материалов	1	
	Иная, не входящая в функционал деятельность	Не более 5	



**Критерии для оценивания качества труда. Учебно-вспомогательный персонал (инспектор по кадрам, бухгалтер, системный администратор, техник, инженер по охране труда, заведующий хозяйством, документовед, делопроизводитель, помощник воспитателя) (УВП) и установления надбавок стимулирующего характера (с документальным подтверждением каждого критерия) с 15 числа предыдущего месяца по 15 число текущего месяца**

**УВП**

Фамилия, инициалы сотрудника \_\_\_\_\_  
 За период с «15» \_\_\_\_\_ 201\_\_ г. по «15» \_\_\_\_\_ 201\_\_ г.

Итого баллов: \_\_\_\_\_ Ознакомлен \_\_\_\_\_  
 Руководитель СП  
 Подпись педагога: \_\_\_\_\_ Ознакомлен \_\_\_\_\_  
 Ответственный от СП

№	Критерии	Индикаторы	Баллы	Подтверждение
1.	Обеспечение безопасности	Организация общешкольных мероприятий по вопросам безопасности и антитеррористической деятельности 1		Приложить копию приказа, план мероприятия
2.	Организация работы (мероприятий) по социальной адаптации «трудных» подростков	Отсутствие фактов отклоняющегося поведения по параллелям 3		Приложить список мероприятий
		Объем охвата мероприятиями по профилактике отклоняющегося поведения более 80% 2		Приложить копию приказа, план мероприятия
3.	Управление процессом финансово-экономического обеспечения	Обеспечение контроля финансовых, материальных и денежных потоков, своевременное отражение документации в бухгалтерском учете 5		По представлению руководителя организации
		Обеспечение взаимозаменяемости сотрудников Не более 2		По представлению руководителя организации
4.	Результативность и качество работы	Обеспечение контроля кадрового делопроизводства, своевременное отражение кадрового документооборота в учетных кадровых документах Не более 5		По представлению руководителя организации
		Качество подготовки документов, распоряжений, поступивших на исполнение структурными подразделениями. Качество исполнения служебных материалов, писем, запросов, справок и др. Не более 5		По представлению руководителя организации
		Качественная и своевременная подготовка заявок и расчетов на хозяйственные расходы		Приложить список мероприятий

		по содержанию зданий и приобретению материалов Не более 5		
		Эффективный контроль за качеством работы МОП, четкая организация деятельности технического персонала (отсутствие замечаний) Не более 3		Приложить план мероприятий
5.	Личностный вклад	Участие в разработке необходимых локальных актов Не более 3		Приложить список локальных актов
6.	Исполнительская дисциплина	Оперативное и качественное выполнение поручений. Выполнение особо срочных и важных работ Не более 5		Приложить описание деятельности с указанием времени и даты выполнения
7.		Иная, не входящая в функционал деятельность Не более 3		Приложить описание деятельности с указанием времени и даты выполнения

Внимание! Документ распечатывается на одном листе. Все приложения скрепляются степлером.

**Критерии для оценивания качества труда**

**Педагогический персонал школьного отделения (классные руководители) и установления надбавок стимулирующего характера (с документальным подтверждением каждого критерия) с 15 числа предыдущего месяца по 15 число текущего месяца**

**КЛ**

Фамилия, инициалы классного руководителя \_\_\_\_\_

За период с «15» \_\_\_\_\_ 201\_\_ г. по «15» \_\_\_\_\_ 201\_\_ г.

Итого баллов: \_\_\_\_\_

Ознакомлен \_\_\_\_\_

Руководитель СП

Подпись педагога: \_\_\_\_\_

Ознакомлен \_\_\_\_\_

Ответственный от СП

№	Критерий	Показатели	Баллы	Подтверждение
1.	Качество воспитательной работы	Рейтинговая оценка работы классного руководителя по итогам полугодия 0-7		Приложить распечатку рейтинга
2.	Активная внеклассная деятельность	Организация и проведение экскурсий, «огоньков», праздников (за каждое мероприятие, свыше 1 обязательного за месяц.) 1б		Приложить список всех мероприятий

Внимание! Все приложения скрепляются степлером.

**Критерии для оценивания качества труда**

**Педагогический персонал дошкольное отделение (с документальным подтверждением каждого критерия) с 15 числа предыдущего месяца по 15 число текущего месяца**

**ПДО**

Фамилия, инициалы педагога дошкольного отделения \_\_\_\_\_  
 За период с «15» \_\_\_\_\_ 201\_\_ г. по «15» \_\_\_\_\_ 201\_\_ г.

Итого баллов: \_\_\_\_\_

Ознакомлен \_\_\_\_\_

Руководитель СП \_\_\_\_\_

Подпись педагога: \_\_\_\_\_

Ознакомлен \_\_\_\_\_

Ответственный от СП \_\_\_\_\_

Критерий	Показатели	Количество баллов	Подтверждение
1 Результативность образовательно-воспитательной деятельности	1.1 Высокий уровень организации и проведения внеклассных и внеурочных мероприятий в структурном отделении	3	Приложить список всех мероприятий
	1.2 Участие коллективов в конкурсах, смотрах: Гимназия/Район/округ/город/Россия	1/2/3/4/5	Приложить список и копию сертификата
	1.3 Победа коллективов в конкурсах, смотрах: Гимназия/Район/округ/город/Россия	2/4/6/8/10	Приложить список и копию сертификата
	1.4 Организация и проведение мероприятий повышающих имидж Учреждения (акции, дни открытых дверей, нетрадиционные формы работы с семьей и др.)	5	Приложить список всех мероприятий и распоряжение или приказ по Гимназии
2. Активного участия в организации образовательного процесса в ДО	2.1 Обновление и оформление предметно-развивающей среды в ДО (в течение календарного месяца)	3	Приложить описание деятельности с указанием времени и даты выполнения
	Иная, не входящая в функционал деятельность	3	Приложить описание деятельности с указанием времени и даты выполнения

Внимание! Документ распечатывается на одном листе. Все приложения скрепляются степлером.

**Критерии для оценивания качества труда библиотекаря и установления надбавок стимулирующего характера (с документальным подтверждением каждого критерия) с 15 числа предыдущего месяца по 15 число текущего месяца**

**БИ**

Положение об оплате труда и материальном стимулировании работников государственного бюджетного общеобразовательного учреждения города Москвы «Гимназия № 1797 «Богородская». Приложение № 13.

Фамилия, инициалы библиотекаря \_\_\_\_\_  
 За период с «15» \_\_\_\_\_ 201\_\_ г. по «15» \_\_\_\_\_ 201\_\_ г.

Итого баллов: \_\_\_\_\_ Ознакомлен \_\_\_\_\_

Руководитель СП

Подпись педагога: \_\_\_\_\_ Ознакомлен \_\_\_\_\_

Ответственный от СП

№	Критерий	Показатели	Баллы	Подтверждение
1.	Позитивные результаты работы с читателями	1.1. Доля учащихся – пользователей библиотеки от общего количества учеников школы в сравнении с предыдущим периодом на прежнем уровне / выше 1/2		Приложить статистические данные
		1.2. Книговыдача в сравнении с предыдущим периодом на прежнем уровне/ выше 1/2		Приложить статистические данные
		1.3. Организация семинара, круглого стола, конференции, соревнования, стендового доклада и др. Гимназия/муниципальный/ окружной/региональный уровень/Россия 5/7/10/13/15		Приложить текст выступления, план мероприятия или копию сертификата
		1.4. Обновление библиотечного фонда в сравнении с предыдущим периодом на прежнем уровне/ выше 1/3		Приложить статистические данные или документы
2.	Позитивные результаты справочно – библиографической и информационной работы	2.1. Проведение библиотечно-библиографических занятий с обучающимися 2		Приложить сценарий или план занятия
		2.2. Оформление книжных выставок 2		Приложить план выставки или фотоотчёт
		2.3. Организация и проведение бесед, утренников, различных массовых мероприятий, способствующих пропаганде чтения на прежнем уровне/ выше 2/3		Приложить сценарий или план мероприятия или фотоотчёт

		2.4. Осуществляется регулярное взаимодействие с другими организациями (библиотеки города, общественными организации и др.) на прежнем уровне/ выше 2/3		Приложить отчёт о выполнении плана взаимодействия
3.	Методическая деятельность	3.1. Участие в подготовке и проведении выступления на методических семинарах, конференциях, круглых столах, конкурсах и тд. СП/Гимназия/округ/город 1/2/3/4		Приложить текст выступления или копию сертификата
		3.2. Выполнение отдельных поручений руководства 1-5		Приложить список поручений с указанием времени и даты выполнения
4.	Напряженность работы	При поощрении руководства (благодарность, грамота и т.п.) Гимназии/района/округа/города/РФ за профессиональные достижения 3/5/7/10/20		Приложить копию поощрения
5.		4.1. Иная, не входящая в функционал деятельность 3		Приложить описание деятельности с указанием времени и даты выполнения

Внимание! Документ распечатывается на одном листе. Все приложения скрепляются степлером.